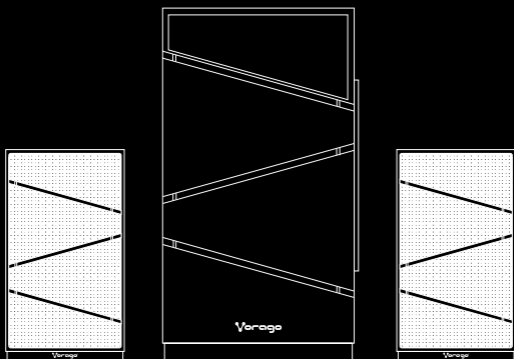


Vorago®



SOUND **BLUETOOTH 400** Manual

Por favor lee este manual antes de usar el producto

Vorago[®]
es tecnología

Gracias por elegirnos como
tu marca de tecnología.

Te invitamos a registrar tu producto y gozar de los beneficios, registra tu compra en nuestra página web y participa de las promociones en:

<http://www.voragolive.com/registro/>



www.voragolive.com

01 (33) 3044 6666
COMUNICATE CON NOSOTROS

Síguenos en:



PRECAUCIONES Y ADVERTENCIAS

- No coloque las bocinas en lugares calientes o cerca de lámparas. Para prevenir deformaciones.
- No abra la tapa trasera innecesariamente para evitar cualquier daño eléctrico o cualquier otro accidente. En caso de necesitar reparación llévelo a un profesional.
- Si algún fragmento o líquido caen dentro del gabinete accidentalmente; desconecte el cable de alimentación, y no lo utilice hasta que un profesional lo revise.
- Desconecte el cable de alimentación de la toma de corriente cuando no lo esté utilizando.
- Este dispositivo utiliza un conector de energía fácil de operar
- Evita derramar líquidos sobre tu dispositivo, pueden ocasionar un mal funcionamiento del mismo.
- El uso de este dispositivo en condiciones diferentes a las normales puede ocasionar descargas eléctricas.

La operación de este equipo está sujeta a las siguientes dos condiciones: 1.-Es posible que este equipo o dispositivo no cause interferencia perjudicial. 2.- Este equipo o dispositivo debe aceptar cualquier interferencia. Incluyendo la que le pueda causar su operación no deseada.

Garantía Limitada de Productos

Los Equipos y/o Accesorios Vorago están cubiertos por una garantía limitada por el tiempo indicado en la tabla de vigencia anexa, contando a partir de la fecha de adquisición, contra cualquier defecto de fabricación y funcionamiento, siempre y cuando hayan sido utilizados bajo condiciones normales de uso durante el periodo de la garantía y para lo cual fue fabricado. Vorago garantiza al comprador la ausencia de anomalías en lo referente a los materiales.

PRODUCTOS	VIGENCIAS
Equipos, Tablets, Celulares, Audio, Teclados, Mouse, Redes y Accesorios	12 Meses
Monitores *Excepto en Panel (Display de Pantalla) para el cual sólo será de 12 meses.	36 Meses*

Póliza de garantía

Importante: Favor de leer y llenar esta póliza de garantía y sellarla en la tienda en la compra del producto.

Producto: Bocina y reproductor de sonido con bluetooth	
Modelo: SPB-400	Sello del distribuidor
Marca: Vorago	
Número de serie:	
Número de factura:	
Fecha de entrega:	

Responsabilidades

La responsabilidad total de Vorago consistirá en reparar o reemplazar el producto, incluida la mano de obra y refacciones, sin ningún costo para el comprador cuando se devuelva al punto de venta, presentando esta Póliza de Garantía debidamente llenada y sellada por el establecimiento donde se adquirió el producto o copia del Comprobante o Recibo o Factura, en el que consten los datos específicos del producto objeto de la compraventa, en los cuales se especifica la fecha de compra, para verificar los tiempos dentro de Garantía. Vorago podrá utilizar piezas nuevas, restauradas o usadas en buenas condiciones para reparar o reemplazar cualquier producto, sin costo adicional para el consumidor. En el caso de Equipos y/o Accesorios que no tengan reparación, se generará el cambio por un producto similar o de características superiores. La presente Garantía cubre los gastos de transportación del producto que derive de su cumplimiento; los cuales serán atribuibles directamente al proveedor del producto.

En todo producto de reemplazo se renovará el periodo original de la garantía. Vorago se rige bajo las normas internacionales de fabricación de los productos.

Cómo obtener respaldo de la garantía

Los reclamos de garantía son procesados a través del punto de venta, durante los primeros 15 días posteriores a la compra, siempre y cuando cumplan con los requisitos. Los reclamos de garantía que no puedan ser procesados a través del punto de venta y toda inquietud relacionada con el producto adquirido deberán ser enviados con la guía prepagada por Vorago a la dirección de las oficinas centrales de Vorago en Francisco Villa No. 3, Col. San Agustín, C.P. 45645, Tlajomulco de Zúñiga, Jalisco, México.

Salvo en situaciones de fuerza mayor o caso fortuito, el tiempo de reparación en ningún caso será mayor a 30 días naturales contados a partir de la fecha de recepción del equipo en Vorago.

Exclusiones

Esta garantía no es válida en los siguientes casos:

- a) Cuando el producto se hubiese utilizado en condiciones distintas a las normales.
- b) Cuando el producto no hubiese sido operado de acuerdo con el instructivo de uso que se le acompaña.
- c) Cuando el producto hubiese sido alterado o reparado por personas no autorizadas por parte de Vorago.

Vorago no ofrece ninguna otra garantía expresa para este producto.

Para hacer válida la garantía, así como la adquisición de partes, componentes, consumibles y accesorios

Para hacer válida una garantía debe de enviarnos la siguiente información al correo:

garantias@voragolive.com

- 1.- Modelo y color
- 2.- Falla de producto
- 3.- Ticket o factura de compra (Digitalizado)
- 4.- Su Domicilio con C.P., Teléfono y Nombre completo.

Disponibles en el establecimiento donde se adquirió el producto y/o en nuestras oficinas centrales:

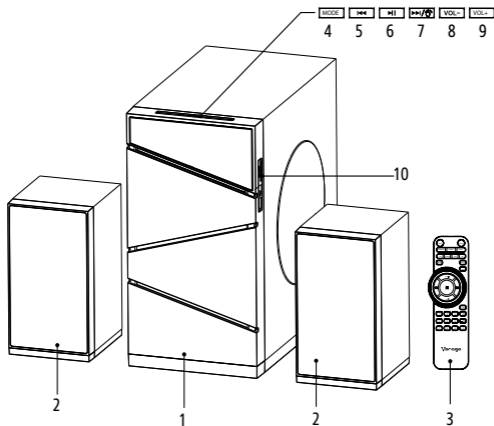
Vorago, S.A. de C.V.
Francisco Villa No. 3
Col. San Agustín, C.P. 45645
Tlajomulco de Zúñiga, Jalisco, México.
Tel. 01 (33) 3044 6666

Importador:
Vorago, S.A. de C.V.
Francisco Villa No. 3
Col. San Agustín, C.P. 45645
Tlajomulco de Zúñiga, Jalisco, México.
Tel. 01 (33) 3044 6666



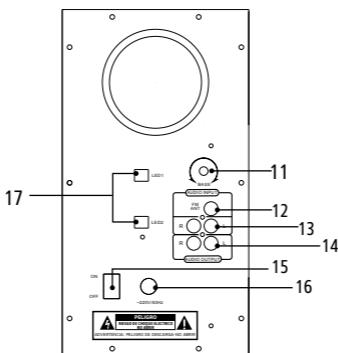
[www.vorago live .com](http://www.voragolive.com)

CONOCE TU DISPOSITIVO



Número	Nombre
1	Subwoofer
2	Bocinas (satélites)
3	Control remoto
4	Modo: Selecciona la fuente de audio disponible
5	Atrasar canción
6	Play / Pausa
7	Siguiente canción / Prender Apagar Luces LED (Oprimir 2 segundos)
8	Bajar Volumen
9	Subir Volumen
10	Puertos USB y SD

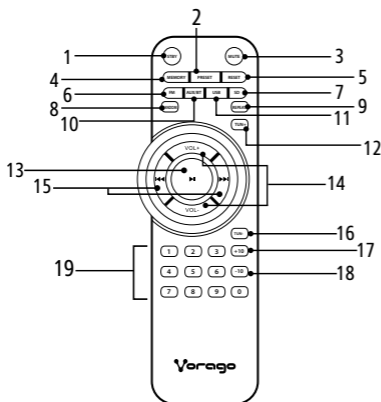
DIAGRAMA DE CONEXIONES



Número	Nombre
11	Control de volumen de bajos
12	Antena FM
13	Entrada de audio (Auxiliar)
14	Salida de audio (Conectores bocinas satélites)
15	Encendido ON/OFF
16	Salida cable toma corriente AC
17	Alimentación luz LED satélites

- 1) Conecte los satélites a las salidas de audio del subwoofer
- 2) Conecte el cable auxiliar de RCA a la entrada de audio auxiliar y el conector de 3.5mm al dispositivo que se desea escuchar.
- 3) Conecte su bocina a la toma de corriente y enciéndalas (en el caso del modo FM sintonice su estación de radio favorita)

COMO USAR EL CONTROL



Número	Función del botón
1	Encendido / En espera (Standby)
2	Muestra canal
3	Silencio
4	Canal de memoria
5	Reset, cuando el volumen esta al máximo
6	Cambia a modo de radio FM
7	Cambia a modo SD
8	Orden de canción aleatorio
9	Ciclar canción / Ciclar todo
10	Cambia a modo Auxiliar / Bluetooth
11	Cambia a modo USB

Número	Función del botón
12	Sintonía + / presionado avanza en búsqueda de estación
13	Reproducir / detener canción
14	Control de volumen general +/-
15	Siguiete / Anterior canción
16	Sintonía - / presionado retrocede en búsqueda de estación
17	Avanza 10 canciones
18	Retrocede 10 canciones
19	Númerico, elige canción

INSTRUCCIONES

- Una vez conectado el cable de audio al conector de entrada en el panel posterior del subwoofer y la otra terminal a la salida de tu pc o tu fuente de audio externa. Conecta el cable toma corriente a la entrada de voltaje. Activa el interruptor de encendido.
- Ajusta el nivel de volumen de bajos en el panel posterior y el volumen general desde el panel superior frontal.
- Cuando conectes el USB, reproducirá el contenido de la memoria.
- Cuando está reproduciendo el USB, presiona el botón Reproducir/Detener para detener la música, presiona nuevamente el botón Reproducir/Detener para continuar con la música.
- Cuando está reproduciendo el USB, presiona el botón modo para cambiar entre línea de entrada y USB.
- Cuando está reproduciendo el USB, presiona el botón Atrasar/Siguiente para seleccionar la anterior o siguiente canción. Presiona el botón VOL – y VOL + para ajustar el nivel de volumen.
- Después de usar el dispositivo. Selecciona el interruptor en la posición de Apagado y desconecta el cable toma corriente.

Buscar o aparear un dispositivo Bluetooth

1. Con la bocina en modo de Bluetooth y tu teléfono u otro reproductor con el Bluetooth encendido busca el nombre: Vorago SPB-400
2. Si tu dispositivo ya se había vinculado anteriormente con la bocina, solamente basta con encender los 2 dispositivos (Bocina + Dispositivo Bluetooth) y se conectarán uno con otro automáticamente.

LOCALIZACIÓN DE AVERÍAS

- El dispositivo no enciende: Verifique que está conectado el dispositivo.
- El dispositivo enciende pero no sale sonido: Verifique que está correctamente sincronizado con la fuente de sonido via Bluetooth.
- El dispositivo enciende y está sincronizado pero no se escucha: Verifique que el volumen de sonido esté arriba.
- Introduje una memoria SD pero no se escucha: verifique que el formato de sus archivos de audio sea compatible con los estándares aceptados por la bocina.

FICHA TÉCNICA

Alimentación	Corriente alterna
Entrada	110-120 V~ 50-60 Hz, 2 A
Potencia RMS (watts)	Altavoces 12 W x 2, Subwoofer 25 W
Rango de frecuencia	Altavoces 40 Hz - 150 Hz, Subwoofer 150 Hz - 20 KHz
Sensibilidad	Altavoces ≥ 45 dB, Subwoofer ≥ 70 dB
Impedancia	Altavoces 6 Ω , Subwoofer 8 Ω
THD	Altavoces $\leq 1\%$, Subwoofer $\leq 1\%$
Diámetro	Altavoces 3" (7.62 cm), Subwoofer 5.25" (13.34 cm)
Conectores	RCA / 3.5 mm (Cable "Y")
Lector	Memorias USB, Tarjetas SD
Compatibilidad	USB y SD de hasta 32GB, formatos de audio MP3 y WMA, Radio FM
Bluetooth	2.1 + EDR
Alcance	> 10 m
Peso	5.6 kg
Dimensiones	106 x 189 x 120 mm (altavoces) 170 x 312 x 309 mm (subwoofer)