

# Vorago®



## WiFi USB ADAPTER 201

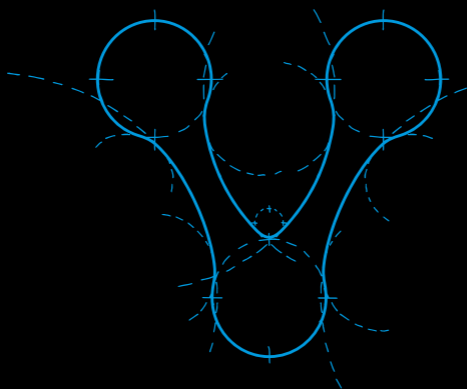
### Manual

Por favor lee este manual antes de usar el producto



Bienvenido a la experiencia

**Vorago**<sup>®</sup>



# Gracias

Por elegirnos como tu mejor opción  
en equipos de cómputo y accesorios  
tecnológicos.

Te invitamos a registrar tu producto y gozar de los beneficios, registra tu compra en nuestra página web y participa de las promociones en:

<http://www.voragolive.com/registro/>



www.vorago *live* .com

01 800 7VORAGO  
867246

Síguenos en:



## PRECAUCIONES Y ADVERTENCIAS

- Evita derramar líquidos sobre tu dispositivo, pueden ocasionar un mal funcionamiento del mismo.
- El uso de este dispositivo en condiciones diferentes a las normales puede ocasionar descargas eléctricas.

La operación de este equipo está sujeta a las siguientes dos condiciones: 1.-Es posible que este equipo o dispositivo no cause interferencia perjudicial. 2.- Este equipo o dispositivo debe aceptar cualquier interferencia. Incluyendo la que le pueda causar su operación no deseada.

# INSTALACIÓN

**Importante:** Para una adecuada operación, no conecte el Adaptador USB Inalámbrico a tu computadora antes de instalar el programa. Conéctalo y espera que despliegue o indique nuevo dispositivo encontrado, selecciona “Cancelar”. El proceso de instalación es probable que se vea afectado.

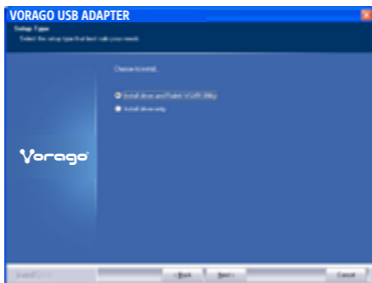
1. Inserta el CD de instalación incluido en la unidad de CD-ROM y selecciona el archivo SETUP.exe

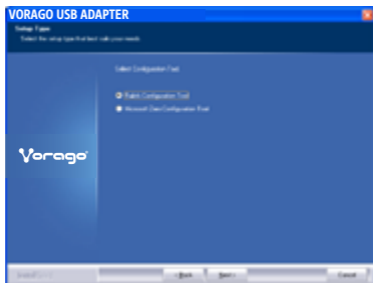
Name	Size	Type	Date Modified
DATA		File Folder	2/7/2012 7:30 PM
DATA		File Folder	2/7/2012 7:30 PM
DATA		File Folder	2/7/2012 7:30 PM
Release Notes		File Folder	2/7/2012 7:30 PM
INSTALLER_Driver		File Folder	3/6/2012 11:28 AM
Setup.ch	325 KB	Application Extension	5/11/2008 3:27 PM
data.cab	4,362 KB	MSI File	3/6/2012 6:50 PM
data.ini	68 KB	INI File	3/6/2012 6:50 PM
data.cab	10,766 KB	MSI File	3/6/2012 6:50 PM
Device.inf	1 KB	MS-DOS Batch File	1/7/2010 2:30 PM
Device.inf	17 KB	Configuration Settings	2/13/2002 2:08 PM
Device.inf	32 KB	Configuration Settings	3/6/2012 6:10 PM
Device.inf	503 KB	Application Extension	3/11/2008 6:26 PM
Device.inf	1 KB	MS-DOS Batch File	3/6/2012 6:50 PM
Setup.exe	264 KB	Application	11/16/2010 4:46 PM
Setup.exe	2 KB	Icon	12/15/2008 36:55 PM
Setup.exe	1 KB	Configuration Settings	1/7/2011 3:47 PM
Setup.exe	382 KB	INI File	3/6/2012 6:12 PM
Setup.ini	1 KB	INI File	1/7/2011 3:48 PM
Uninstall.inf	1 KB	MS-DOS Batch File	1/7/2010 2:30 PM
Uninstall.inf	1 KB	INI File	12/15/2008 4:25 PM

2. Espera que el programa de instalación se ejecute. Click “Siguiente”.

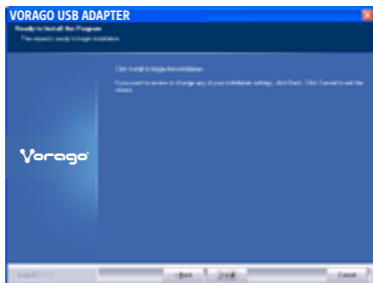


Y continua con el asistente de instalación





3. Click “Instalación”.





# CONFIGURACIÓN

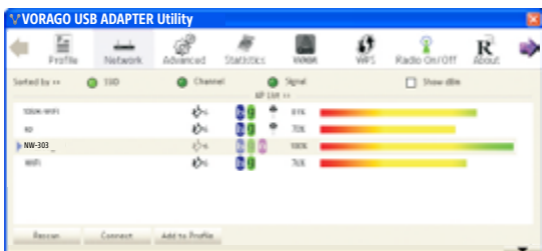
Una vez completada la instalación, podrás configurar el adaptador USB Inalámbrico para conectar el punto de acceso inalámbrico (AP). La configuración inalámbrica comenzara automáticamente y también encontraras un icono en la esquina inferior derecha de tu sistema operativo Windows.

1. Click-derecho en el icono inalámbrico y selecciona “Abrir configuración”.

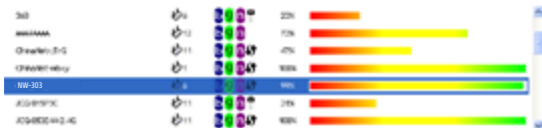


# USO DE LA APLICACIÓN CLIENTE

1. Empleando la aplicación cliente, todas las funciones se pueden configurar por medio del programa, selecciona “Inicio - programa - VORAGO USB ADAPTER Utility” o directamente en el icono ubicado en la barra de tareas, esquina inferior derecha, se abrirá la aplicación interface cliente.



2. Click en “buscar” para seleccionar y establecer la conexión, click “agregar”.



3. En el cuadro de diálogo, ingresa la clave de acceso.



4. Click “OK”, si te muestra la siguiente ventana, la conexión se estableció correctamente.



# FICHA TÉCNICA

<b>Consumo</b>	5 V $\overline{\text{---}}$ 0.3 A
<b>WiFi</b>	IEEE 802.11 b/g/n
<b>Modos inalámbricos</b>	Ad-Hoc / Modo de Infraestructura
<b>Interface</b>	USB 2.0
<b>Frecuencia</b>	2.4GHz-2.4835GHz
<b>Transferencia</b>	150 Mbps
<b>Espectro</b>	DSSS
<b>Modulación</b>	BPSK, QPSK, CCK and OFDM (BPSK/ QPSK/16-QAM/64-QAM)
<b>Transmisión</b>	17dBm
<b>Antena</b>	1x5dBi Fixed Antenna
<b>Seguridad</b>	64/128-bits WEP;WPA/WPA2
<b>Dimensiones</b>	200 x 158 x 27 mm
<b>Compatibilidad</b>	Windows XP, 7 y 8

# Garantía Limitada de Productos

Los Equipos y/o Accesorios Vorago están cubiertos por una garantía limitada de 12 meses a partir de la fecha de adquisición, contra cualquier defecto de fabricación y funcionamiento, siempre y cuando hayan sido utilizados bajo condiciones normales de uso durante el periodo de la garantía y para lo cual fue fabricado. Vorago garantiza al comprador la ausencia de anomalías de fabricación y funcionamiento incluyendo piezas y componentes del producto en lo referente a los materiales.

## Póliza de garantía

Importante: Favor de leer y llenar esta póliza de garantía y sellarla en la tienda en la compra del producto.

Producto: Adaptador Inalámbrico USB	
Modelo: NW-201	Sello del distribuidor
Marca: Vorago	
Número de serie:	
Número de factura:	
Fecha de entrega:	

## Responsabilidades

La responsabilidad total de Vorago consistirá en reparar o reemplazar el producto, incluida la mano de obra y refacciones, sin nungun costo para el comprador cuando se devuelva al punto de venta, presentando esta Póliza de Garantía debidamente llenada y sellada por el establecimiento donde se adquirió el producto o copia del Comprobante o Recibo o Factura, en el que consten los datos específicos del producto objeto de la compraventa, en los cuales se especifica la fecha de compra, para verificar los tiempos dentro de Garantía. Vorago podrá utilizar piezas nuevas, restauradas o usadas en buenas condiciones para reparar o reemplazar cualquier producto, sin costo adicional para el consumidor. En el caso de Equipos y/o Accesorios que no tengan reparación, se generará el cambio por un producto similar o de características superiores. La presente Garantía cubre los gastos de transportación del producto que derive de su cumplimiento; los cuales serán atribuibles directamente al proveedor del producto.

En todo producto de reemplazo se renovará el periodo original de la garantía. Vorago se rige bajo las normas internacionales de fabricación de los productos.

## Cómo obtener respaldo de la garantía

Los reclamos de garantía son procesados a través del punto de venta, durante los primeros 15 días posteriores a la compra, siempre y cuando cumplan con los requisitos. Los reclamos de garantía que no puedan ser procesados a través del punto de venta y toda inquietud relacionada con el producto adquirido deberán ser enviados a Vorago con dirección Francisco Villa No. 3, Col. San Agustín, C.P. 45645, Tlajomulco de Zúñiga, Jalisco, México. Tel. 01 800 7867246.

Salvo en situaciones de fuerza mayor o caso fortuito, el tiempo de reparación en ningún caso será mayor a 30 días naturales contados a partir de la fecha de recepción del equipo en Vorago.

## **Exclusiones**

Esta garantía no es válida en los siguientes casos:

- a) Cuando el producto se hubiese utilizado en condiciones distintas a las normales.
- b) Cuando el producto no hubiese sido operado de acuerdo con el instructivo de uso que se le acompaña.
- c) Cuando el producto hubiese sido alterado o reparado por personas no autorizadas por parte de Vorago.

Vorago no ofrece ninguna otra garantía expresa para este producto.

## **Para hacer válida la garantía, así como la adquisición de partes, componentes, consumibles y accesorios**

Disponibles en el establecimiento donde se adquirió el producto y/o en nuestras oficinas centrales:

Vorago, S.A. de C.V.  
Francisco Villa No. 3  
Col. San Agustín, C.P. 45645  
Tlajomulco de Zúñiga, Jalisco, México.  
Tel. 01 800 7867246

Importador:  
Vorago, S.A. de C.V.  
Francisco Villa No. 3  
Col. San Agustín, C.P. 45645  
Tlajomulco de Zúñiga, Jalisco, México.  
Tel. 01 800 7867246





[www.voragolive.com](http://www.voragolive.com)