

Vorago™ es tiempo de CREAR
COMUNICAR
DIVERTIRSE

Vorago™

BLADE

Manual de
Usuario

Lea el Manual de Usuario
antes de usarse.

Vorago™

BLADE

Vorago™ Blade

Tu portabilidad se transforma...!

La nueva Vorago™ Blade ultraportátil cuenta con un diseño limpio y uniforme, ofrece un rendimiento excepcional y te brinda la nueva tecnología ULV (Voltaje Ultra Bajo), llévala a donde quieras y disfruta su diseño ultra delgado. Su pantalla es de 13,3" (33,782 cm) y resolución de hasta 1 280 x 800 píxeles.

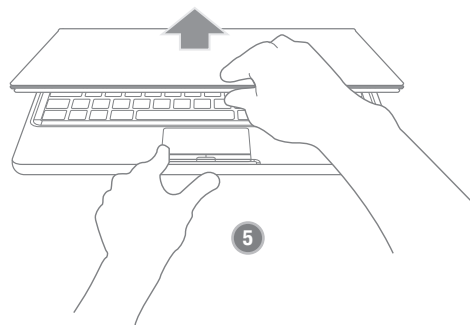
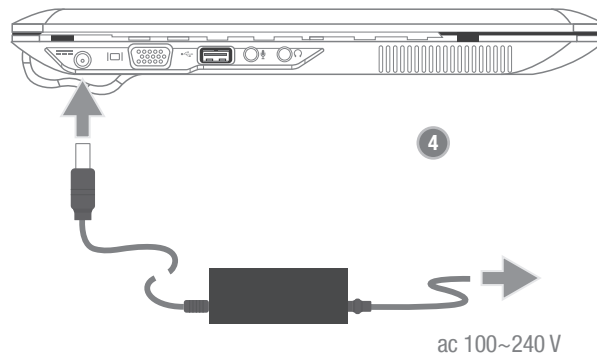
Si tu prioridad es la Ultra Portabilidad... te mereces una Blade, de Vorago!

Guía Rápida para Empezar

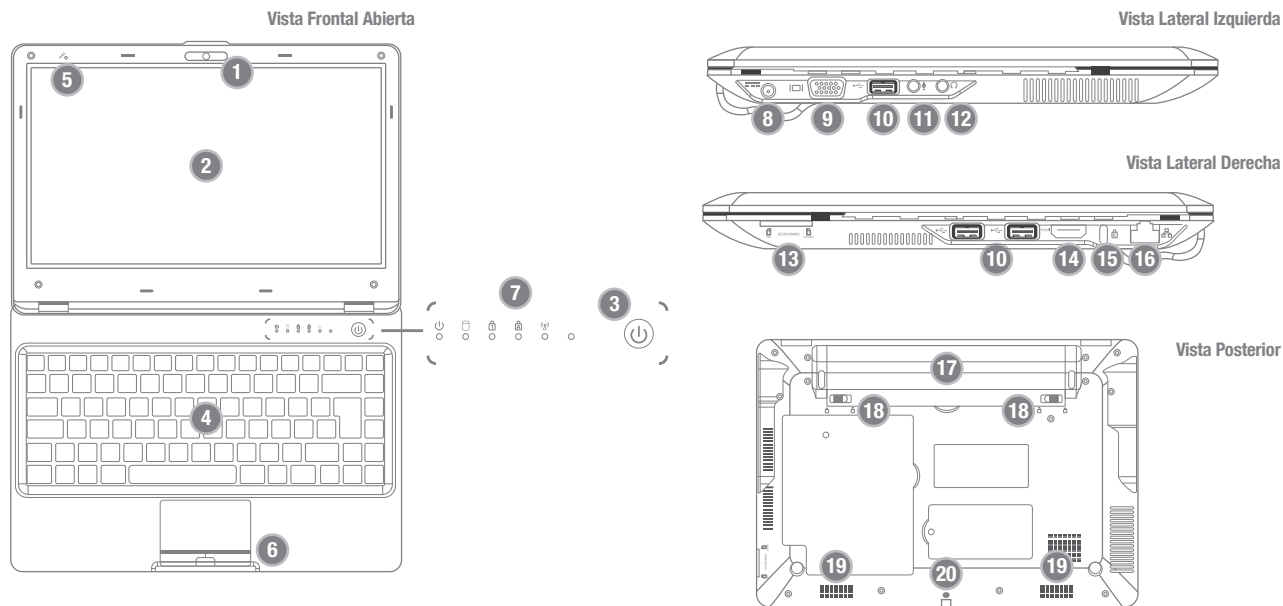
- 1 Quite todos los materiales del embalaje.
- 2 Coloque la computadora en una superficie estable.
- 3 Conecte en los puertos correspondientes los periféricos que desee utilizar con la computadora (p. ej. impresora).
- 4 Conecte el adaptador ca/cc al conector de entrada cc que está del lado posterior de la computadora y luego conecte el cable de alimentación ca en un enchufe y al adaptador.
- 5 Utilice una mano para levantar con cuidado la tapa/LCD a un ángulo de visión cómodo mientras utiliza la otra mano para sostener la base de la computadora.
(Nota: Nunca levante la computadora por la tapa/LCD)
- 6 Presione el botón de encendido para iniciar.

IMPORTANTE

Siempre apague la computadora eligiendo la opción Apagar desde el menú Inicio de Windows. Esto ayudará a evitar problemas con el disco duro o el sistema.



Mapa del Equipo: Vistas



- 1 Cámara Web
- 2 Panel LCD
- 3 Botón de encendido
- 4 Teclado
- 5 Micrófono incorporado

- 6 Touchpad y botones
- 7 Indicadores LED
- 8 Conector de adaptador de corriente
- 9 Puerto para monitor externo
- 10 Puertos USB 2.0

- 11 Entrada para micrófono
- 12 Entrada para audífonos
- 13 Lector SD/MS/MMC
- 14 Puerto de salida HDMI
- 15 Ranura de cierre de seguridad

- 16 Entrada para LAN RJ-45
- 17 Batería recargable
- 18 Seguros de batería
- 19 Bocinas
- 20 Indicador de carga

Especificaciones Técnicas

Modelo SU4100-7

- Procesador: Intel® Pentium™ SU4100 1.30 GHz
- Memoria RAM: 2 Gb
- Disco Duro: 250 Gb
- Pantalla TFT LCD 13.3" (33,782 cm) HD (1 280 x 800 píxeles)
- WiFi b+g+n, LAN 10/100
- Cámara Web de 1.3 Megapíxeles
- Video y Gráficos Intel®

Modelo C723-7

- Procesador: Intel® Celeron™ 723 1.20 GHz
- Memoria RAM: 1 Gb
- Disco Duro: 160 Gb
- Pantalla TFT LCD 13.3" (33,782 cm) HD (1 280 x 800 píxeles)
- WiFi b+g+n, LAN 10/100
- Cámara Web de 1.3 Megapíxeles
- Video y Gráficos Intel®

Características Eléctricas Nominales

Adaptador de Corriente ca/cc

- Entrada ca: 100-240 V ~ 50-60 Hz 1,5 A
- Salida cc: 19 V \Rightarrow 3,42 A (65 W)

Computadora

- Entrada: 19 V \Rightarrow 3,42 A
- 1 Batería de litio modelo: BT-9011
- Salida cc: 11,1 V 4 400 mAh 49 Wh

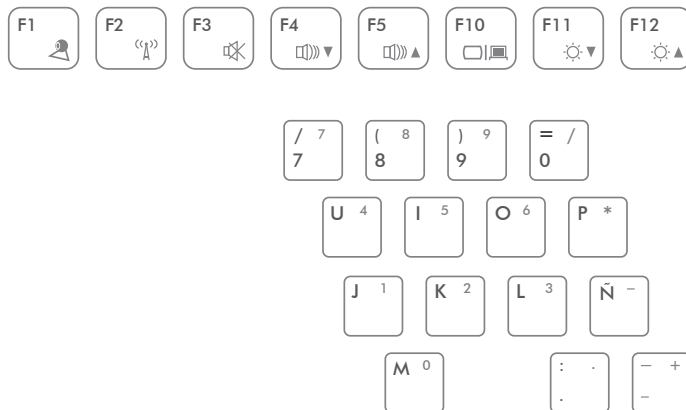
Yorago™ IBLADE

Teclas Multimedia

El teclado tiene un teclado numérico para una entrada fácil de datos numéricos. Al presionar **Fn + Bloq Num** el teclado numérico se habilita o inhabilita. También incluye las teclas de función para permitirle cambiar las características operacionales al instante.






Las teclas de función con el icono de color actuarán como teclas directas cuando se pulsan junto con la tecla **Fn**.

Teclas	Función
Fn + F1	Activa / Desactiva la ventana de la cámara
Fn + F2	Habilita / Deshabilita el módulo WiFi
Fn + F3	Habilita / Deshabilita el volumen
Fn + F4	Reduce el volumen
Fn + F5	Incrementa el volumen
Fn + F10	Cambia de monitor LCD a display externo
Fn + F11	Reduce el brillo de la pantalla LCD
Fn + F12	Incrementa el brillo de la pantalla LCD
Fn + BloqNum	Habilita / Deshabilita el teclado numérico



Indicadores LED

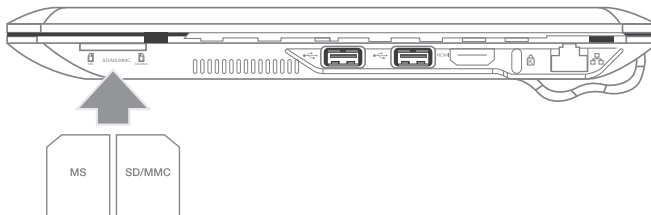
Los indicadores LED de estado en la computadora muestran valiosa información sobre el estado actual de la computadora.

	Indicador de Poder	Iluminado cuando la computadora está encendida.
	Indicador de estado del Disco Duro	Iluminado cuando el disco duro está activo.
	Indicador de Teclado Numérico	Iluminado cuando el teclado numérico está activado.
	Indicador de Mayúsculas	Iluminado cuando el modo de mayúsculas está activado.
	Indicador de Wireless	Iluminado cuando el módulo LAN/Wireless está activado.

Lector de Memory Card

Inserte la tarjeta en la ranura y aparecerá como dispositivo extraíble y puede ser accedido a su contenido de la misma manera que un disco duro.

- Para insertar una tarjeta en la ranura, alinee la tarjeta a la ranura con las terminales eléctricas hacia el equipo y empujela hasta que encaje en su lugar.
- Para remover una tarjeta de la ranura, detenga la operación desde el equipo y después jale la tarjeta.

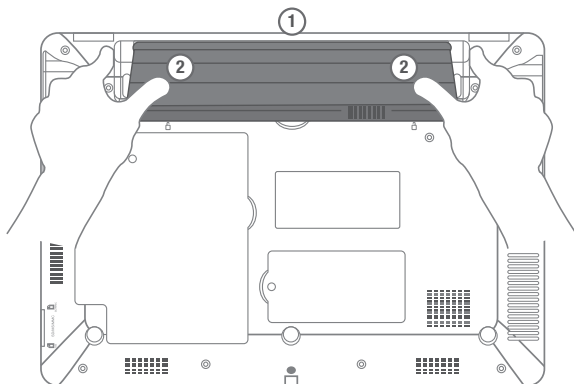


La tarjeta puede ser insertada en una sola orientación (con los contactos eléctricos de la tarjeta en dirección al equipo). Insertar la tarjeta de forma incorrecta o forzarla puede resultar en un daño al equipo o a la tarjeta.

Instalación de Batería Recargable

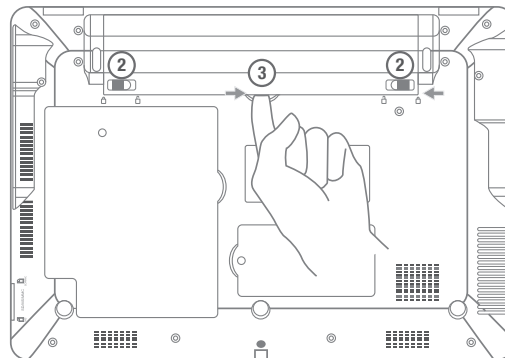
Hay dos formas de alimentar el equipo de cómputo: Usando el adaptador de corriente o utilizando la batería. Para instalar la batería recargable en el equipo siga estos sencillos pasos:

- 1 Coloque la batería en dirección de las ranuras en el espacio para batería localizado en la base del equipo.
- 2 Presione la batería para que ocupe su lugar.



Para quitar la batería del equipo siga estos pasos.

- 1 Apague el equipo y desconecte todos los cables.
- 2 Desplaze los seguros en dirección de las flechas.
- 3 Jale la batería hacia Usted para retirarla del espacio.

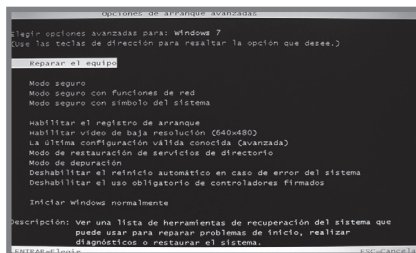


Restauración del Sistema

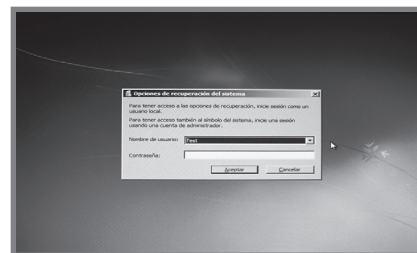
Los siguientes puntos lo guiarán a través del proceso de restauración del sistema, el cual regresará al equipo al estado original de salida de fábrica.



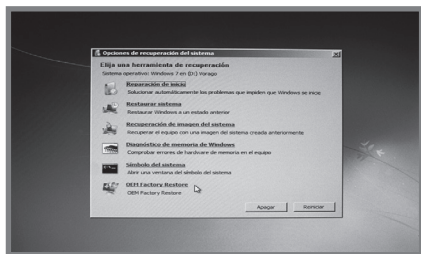
- 1 En la pantalla de inicio, presione la tecla F8 repetidamente hasta entrar a la pantalla de Opciones de Arranque Avanzadas.



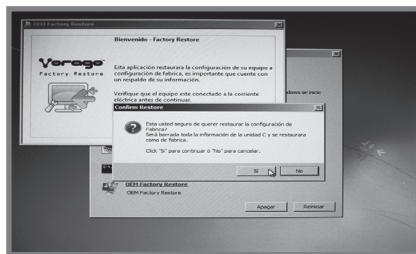
- 2 Seleccione la opción: Reparar el equipo.



- 3 Seleccione el idioma de su preferencia, después se le requerirá el nombre de usuario y password en caso de que aplique.



- 4 Seleccione la opción: OEM Factory Restore



- 5 Confirme en las ventanas que desea proseguir con el proceso de Restauración del Sistema.

Precaución

Este proceso eliminará todos los archivos y programas instalados en el disco duro de su equipo.

Guía para Detección de Errores y Soluciones

Problema	Posible Causa - Solución
<ul style="list-style-type: none">• La computadora no enciende.• El tiempo total de batería es más corto de lo esperado.• No aparece nada en la pantalla.• No aparece imagen en el monitor externo conectado.• La computadora se calienta demasiado.• El módulo Wireless LAN no puede detectarse.	<ul style="list-style-type: none">• No esta la batería / esta instalada incorrectamente. Verifique el compartimento de la batería, asegúrese que la batería esta presente y en su lugar correctamente.• La batería no se descargo completamente antes de ser recargada. Asegúrese que la batería este completamente descargada y recárguela en su totalidad antes de volver a usarla.• El sistema está en modo de Suspensión. Cambie el modo de Suspensión por el modo activo presionando el botón de encendido. El Display tiene una configuración diferente. Cambie el modo de Display con la combinación de teclas Fn + F10.• El controlador de video no ha sido instalado o configurado apropiadamente. Dirijase al panel de control del sistema operativo o instale los controladores.• Asegúrese que la computadora este bien ventilada, y que las ranuras de ventilación no esten bloqueadas, ponga la computadora en modo de Suspensión o apáguela durante una hora.• El módulo está desactivado. Compruebe el indicador LED (LED) para ver si el módulo está activado o desactivado. Si el indicador LED está apagado, entonces presione la combinación FN + F2 para activar el módulo.

Precauciones

- Evita derramar líquidos sobre tu computadora, pueden ocasionar un mal funcionamiento de la misma.
- Mientras esté encendida la computadora no la coloque sobre colchas, mantas o alfombras.
- Mientras esté encendida la computadora no la coloque en espacios cerrados como mochilas, portafolios, etc.
- No guarde la batería en lugares húmedos o donde la temperatura sea superior a los 60 °C
- El equipo de cómputo no debe ser expuesto a temperaturas superiores a 35 °C ni menores a 5 °C
- No abandone el equipo de cómputo con la pantalla en dirección al sol, ya que podría dañar la pantalla LCD.
- No desensamble el equipo de cómputo, solo un técnico certificado puede realizar este tipo de operaciones y podría anular la garantía.


Póliza de Garantía.

Importante: Favor de leer y llenar esta Póliza de Garantía y sellarla en la tienda en la compra del producto.

Av. 8 de Julio 1489 INT. B
Col. Morelos C.P. 44910
Guadalajara, Jalisco, México.
Tel. (33) 1078-3420

VORAGO, S.A. de C.V.

www.voragolive.com

Nombre del producto:	Computadora Portátil	Sello de Distribuidor: 
Modelo:		
Marca:	Vorago	
Número de Serie (en su caso):		
Factura o Nota de Compra No.:		
Fecha de Compra:		

Duración de la Garantía

Esta Póliza de Garantía tiene la duración de 1 (Un) año a partir de la fecha de compra del producto.

Donde hacer válida la Garantía

En el establecimiento donde se adquirió el producto.

Procedimiento para hacer válida la Garantía

Para poder hacer válida cualquier Garantía de nuestros productos es necesario cubrir incondicionalmente con los siguientes requisitos:

1. Presentar el producto adquirido.
2. Presentar el original de esta Póliza de Garantía debidamente llenada y sellada por el establecimiento donde se adquirió el producto.

Conceptos que cubre la presente Garantía

- a. La presente Garantía ampara todas las piezas y componentes del producto incluyendo la mano de obra.
- b. Vorago, S.A. de C.V. reemplazará cualquier pieza o componente electrónico sin costo adicional para el consumidor.
- c. La presente Garantía cubre los gastos de transportación del producto que derive de su cumplimiento; los cuales serán atribuibles directamente al proveedor del producto.

Excepciones

En ninguno de los siguientes casos esta Garantía será válida:

- a. Cuando el producto se hubiese utilizado en condiciones distintas a las normales.
- b. Cuando el producto no hubiese sido operado de acuerdo con el manual de usuario incluido con el producto.
- c. Cuando el producto hubiese sido alterado o reparado en forma alguna por presonal no autorizado por parte de Vorago, S.A. de C.V.

Partes, componentes, consumibles y accesorios.

Disponibles en el establecimiento donde se adquirió el producto.

Producto: Computadora Portátil
Modelo: SU4100-7 y C723-7
Contenido: 1 pieza
País de Origen: China

Importador:

Vorago, S.A. de C.V.
Av. 8 de Julio No. 1489 INT. B
Col. Morelos C.P. 44910
Guadalajara, Jalisco, México.
R.F.C. VOR-071009-BMA

Conoce más acerca de **Vorago**

www.voragolive.com

BLADE

www.vorago**live**.com